

## Une première Paris-Bogotá : des œuvres suivies à la trace

À l'occasion de l'exposition « Y he aqui la luz » (Et voici la lumière) au Museo Miguel Urrutia de Bogotá (MAMU), Colombie (du 7 avril au 24 juillet 2017) et dans le cadre de l'Année France-Colombie 2017, le Centre national des arts plastiques a pris contact avec le département conservation préventive du Centre de recherche et de restauration des musées de France (C2RMF). Le caractère inédit de ce partenariat porte sur l'évaluation des risques climatiques et mécaniques à bord d'un cargo pour un long transport routier et maritime entre Paris et Bogotá.

Les équipes ont spécifiquement travaillé sur une œuvre monumentale de Wang Du (FNAC 05-921) intitulée *Défilé*, une installation composée de 20 sculptures en résine polyester, acrylique, métal et bois de grandes dimensions réparties dans douze caisses.

Soulignons que cette collaboration s'est développée avec la participation de l'artiste qui nous a confié très généreusement des matériaux constitutifs de ses œuvres afin d'effectuer des tests en laboratoire.

En raison du volume des caisses et pour des questions de coûts, le Cnap a décidé qu'une partie des œuvres voyagerait par avion et l'autre par bateau et cela dans deux conteneurs Reefer (température et humidité contrôlée).

Les œuvres, emballées dans des caisses isothermes placées dans deux conteneurs climatisés, ont voyagé par camion de Saint-Ouen l'Aumône à Anvers, puis par bateau d'Anvers à Cartagena et, enfin, en camion de Cartagena à Bogotá.

La collaboration du Cnap avec le C2RMF avait pour but de répondre à plusieurs interrogations sur l'efficacité des caisses isothermes et des conteneurs pour réguler le climat, sur les vibrations potentielles à bord

du bateau ou bien encore sur la surveillance des points critiques de la chaîne de transport, en particulier les transbordements (chargement et déchargement des camions et du bateau). Dernière inconnue, les convoyeurs n'étant pas autorisés sur le cargo, il fallait suivre en temps réel également le container sur le bateau et cela jusqu'à son arrivée au musée de Bogotá. Pour vérifier et étudier tous ces différents paramètres, des enregistreurs du climat ont été placés dans et sur deux caisses isothermes ainsi que des enregistreurs pour les vibrations auxquelles les œuvres étaient potentiellement sensibles.

Cette étude inaugurale et le bilan qui en a découlé ouvrent de nouvelles voies pour le transport des œuvres.

C'est la première fois que l'on suit et vérifie l'efficacité du Reefer qui permet d'obtenir une grande stabilité de la température (18°C) et de l'humidité (45-50%HR). Les enregistrements relevés n'indiquent aucun choc, ni au chargement ni au déchargement.

Des vibrations « normales » en termes de gamme de fréquence et d'intensité ont été enregistrées seulement pendant les transports en camion entre Paris et Anvers et entre Cartagena et Bogotá mais aucune vibration notable sur le bateau.

La géolocalisation en temps réel des œuvres est également une première, elle a permis de suivre le container depuis les réserves du Cnap jusqu'à son arrivée au musée grâce au positionnement GSM et GPS par traceur autonome embarqué.

Au vu de ces premières constatations, il apparaît que le transport maritime est une solution alternative d'avenir à développer pour le transport d'œuvres d'art volumineuses.





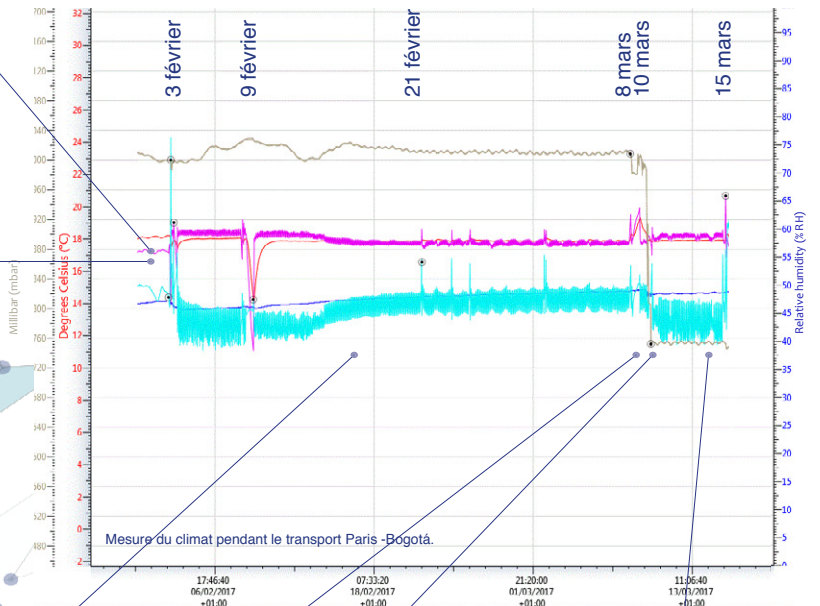
Mise en caisse de l'œuvre de Wang Du (FNAC 05- 921) intitulée *Défilé* et pose des capteurs pour mesurer la pression, la température et l'humidité à l'intérieur et à l'extérieur des caisses dans le Reefer.



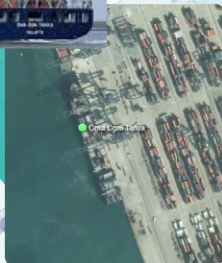
3 février 12h00-20h00	Saint-Ouen-l'Aumône/ Anvers en camion
9 février 0h00	chargement sur le bateau CMA CGM TANYA
21 février	arrivée du bateau à Carthagène
8 mars 00h00 (6h00 à Carthagène)	départ du camion de Carthagène
10 mars 11h00 (5h00 à Bogotà)	arrivée du camion à Bogotà (Aviomar)
15 mars 15h30-23h00 (9h30-17h00 à Bogotà)	déchargement du Reefer
27 mars	transport des caisses d'Aviomar au MAMU
28 mars	début de l'ouverture des caisses au MAMU



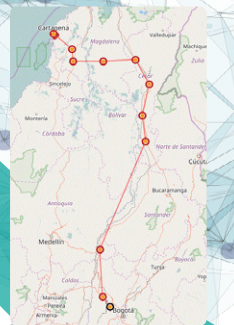
Chargement du Reefer.



Transport par bateau d'Anvers à Carthagène.  
Arrivée à Carthagène.



Transport par camion de Carthagène à Bogotà.



Arrivée au MAMU de Bogotà déchargement du Reefer  
et ouverture des caisses.

